

L'AVY

3.0

DE GRABELS

N°17 - NOVEMBRE 2025

MAGAZINE MUNICIPAL DE LA VILLE DE GRABELS

GRABELS, AU FIL DE L'EAU

ÉDITO DU MAIRE

Une visite exceptionnelle à Grabels : Agir localement pour la paix

3

RETOUR EN IMAGES

Les événements des derniers mois à Grabels

4

EN BREF

Nouveau à Grabels

6

ACTUALITÉ

À la crèche, des repas faits maison

Les infos du CCAS

Personnes valides et en situation de handicap, comment partager l'espace ?

Silence, on tourne... à Grabels !

Commune, métropole qui s'occupe de quoi dans l'espace public ?

8

MÉTROPOLE

Grabels passe au tri des biodéchets

13

DÉMOCRATIE COMMUNALE

Les élections du Conseil communal des enfants

14

ÉTAT-CIVIL

14

DOSSIER

Grabels, au fil de l'eau

15

EXPRESSION

Tribunes de la majorité et de l'opposition

21

LOISIRS, CULTURE ET SPORTS

Découvrez le programme des manifestations festives et culturelles

22

AGENDA ET NUMÉROS UTILES

24



L'AVY, journal municipal de la Ville de Grabels

Directeur Publication : René Revol, Maire de Grabels | Comité de rédaction et réalisation : Service Communication

Crédits photos : Aïdin Bagheri, Alliance Audition, Association Just Music, Aurore Arthuis, Cabinet de psychologie, Chrystelle Labaude, EDEL Studio – Création d'intérieurs à Grabels, Freepik, Frédéric Van den Driessche, FTV Fabien Malot, Jean-Pierre Divet, L. Séverac, Luméa Skin, Michel Nitharum,

Montpellier Méditerranée Métropole, Nicolas Nouviaire, Pauline Mangin, Pixabay, Silvia Scantamburlo, Syble

Service communication de la ville de Grabels

Conception maquette : Service Communication

Imprimeur : IMPACT Imprimerie - St-Martin-de-Londres | Publication quadrimestrielle - 4 200 ex.

Mairie de Grabels | 1, place Jean Jaurès | 34790 Grabels | Tél. : 04 67 10 41 00 | accueil.mairie@ville-grabels.fr | www.ville-grabels.fr



Parc du Mémorial de la Paix de Hiroshima - Japon

UNE VISITE EXCEPTIONNELLE À GRABELS : AGIR LOCALEMENT POUR LA PAIX

La ville de Grabels a l'immense honneur d'accueillir, le samedi 29 novembre prochain, une délégation japonaise des rescapés d'Hiroshima et de Nagasaki, les hibakushas, dont l'association a reçu le Prix Nobel de la Paix en 2024.

Notre municipalité, membre de l'Association des Maires pour la Paix, a été choisie par cette délégation pour une visite officielle.

Nous les recevrons avec fierté lors d'une réception dans la salle Marianne, samedi 29 novembre à 12h, à laquelle toutes et tous sont cordialement invités.

Dans un contexte international où la guerre, les massacres et les souffrances reprennent place comme moyen de résoudre les différends, et alors que la course aux armements

nucléaires s'intensifie à nouveau, il devient essentiel d'agir, à notre échelle, pour entretenir les liens de paix entre les peuples.

*Grabels
a été choisie
par cette délégation
pour une visite
officielle.*

Par leurs échanges, leurs jumelages, leurs initiatives citoyennes, les communes ont un rôle à jouer. Elles participent à une « diplomatie par le bas », faite de rencontres, de solidarité et d'humanité.

Ces échanges directs entre citoyens et entre villes du monde traduisent une aspiration profonde et largement partagée : celle des peuples à vivre en paix les uns avec les autres.

Le Maire de Grabels

*Le service communication et la municipalité remercient sincèrement
Madame Marie-France Tissié Guerguy, membre de la commission accessibilité de la ville,
pour son aimable participation à la transcription en FALC
dans les 17 numéros de l'Avy publiés depuis 2020.*



FACILE À LIRE ET À COMPRENDRE (FALC)

Le samedi 29 novembre, la ville de Grabels accueille des rescapés des bombardements d'Hiroshima et de Nagasaki, les hibakushas. Leur association a reçu le Prix Nobel de la Paix en 2024.

Grabels a été choisie pour une visite officielle.

Les habitants sont conviés à une réception dans la salle Marianne, le 29 novembre à 12h.

Il est essentiel d'entretenir les liens de paix entre les peuples. Les communes sont des lieux de rencontres, de solidarité et d'humanité qui aident les peuples à vivre en paix les uns avec les autres.



L'INSTANT JAZZ À GRABELS
DU 3 AU 6 JUILLET



FÊTE DES ASSOCIATIONS
SAMEDI 6 SEPTEMBRE



LE JOUR
SAMEDI



FÊTE LOCALE
JEUDI 28 AOÛT



R DE LA NUIT
11 OCTOBRE



RUE PUBLIQUE
SAMEDI 4 OCTOBRE

NOUVEAU CABINET DE PSYCHOLOGIE

Camille Houillon et Céline Escalante collaborent désormais au cabinet de psychologie au 8 bis rue des Lavandes. Elles partagent un lieu de soin où chacune propose un accompagnement à tous les âges de la vie, du lundi au samedi, en présentiel ou en visio.

À l'écoute, elles s'adaptent aux besoins de chacun.

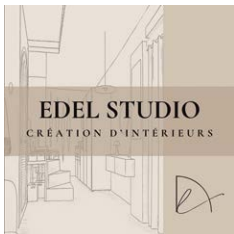
Camille Houillon : 06 72 85 20 41

camillehouillonpsy@gmail.com

Céline Escalante : 06 21 03 73 75

celineescalantepsy@gmail.com

EDEL STUDIO



EDEL Studio, spécialisé dans les logements locatifs haut de gamme (Airbnb, maisons d'hôtes), conçoit des intérieurs écoresponsables pour particuliers et professionnels.

Chaque projet allie esthétique et fonctionnalité grâce à des plans optimisés, des matériaux durables, des pièces de seconde main soigneusement sélectionnées et la collaboration avec des artisans locaux. Du conseil rapide à l'aménagement complet, EDEL Studio propose des livrables concrets et sur mesure.

Contact : 06 63 61 81 41

contact@edelstudio.fr - www.edelstudio.fr

NOUVEL ARTISAN



Installé à Grabels, Michel Nitharum met plus de 35 ans d'expérience en

plomberie au service des habitants.

En tant qu'auto-entrepreneur, il propose ces prestations :

- Installation d'appareils sanitaires
- Recherche et réparation de fuites
- Rénovation de salles de bains et de cuisines
- Dépannage plomberie

Contact : 06 12 79 08 17 - michelnitharum@gmail.com

INSTALLATION D'UN ORL

Le docteur Frédéric VENAIL, ORL spécialisé en problèmes d'audition et de vertiges, reçoit au sein du cabinet OTOINNOV au 1227 rue de la Valsière. Les rendez-vous se prennent sur Doctolib ou par téléphone.

Contact : 04 12 06 01 98

INSTALLATION D'UNE ORTHOPTISTE



Aurore Arthuis propose ses services d'orthoptiste au sein du pôle Médika.

Dans son cabinet, elle réalise des bilans visuels, orthoptiques et neurovisuels, adaptés aux besoins thérapeutiques de chaque patient. Les rendez-vous peuvent être pris sur Doctolib.

Contact : 06 51 32 06 20 - orthaurore@gmail.com

NOUVEAUX AUDIOPROTHÉSISTES



Présent à Montpellier depuis 2012, le centre Alliance Audition a emménagé dans de nouveaux locaux modernes et chaleureux au 1227 rue de la Valsière.

Antoine Lorenzi, audioprothésiste et Docteur en neurosciences, et Thibault Esteves Da Torre, audioprothésiste-

audiologiste, prennent en charge tous les troubles auditifs, perte d'audition, acouphènes et hyperacousie.

Ils associent expertise, innovation et bienveillance pour aider les patients à recouvrer un bien-être auditif.

Accueil du lundi au vendredi, de 9h à 12h et de 14h à 18h.

Contact : 04 67 58 21 74

montpellier@allianceaudition.fr

www.allianceaudition.fr/audioprothesistes/montpellier

LUMÉA SKIN - CABINET DE SOINS ESTHÉTIQUES



Cathia, infirmière de formation, ouvre son cabinet de soins technico-esthétiques au pôle Médika.

Elle propose des alternatives innovantes fondées sur des technologies esthétiques de pointe, alliant efficacité, confort et respect de

la peau, pour des résultats naturels et durables.

Parmi les soins proposés aux hommes et aux femmes :

- Épilation laser définitive
- Soins du visage avec la technologie avancée du Jet Peel
- Traitements LED et radiofréquence

Contact : 06 82 18 47 25 - lumeaskin-esthetique.fr

Bilan du CCFF – Saison 2025



Le Comité Communal des Feux de Forêts (CCFF) a clôturé sa saison 2025. Cette année, 39 bénévoles étaient inscrits, dont 25 ont participé activement. Les patrouilles se sont déroulées du 14 juin au 7 septembre.

Jours d'intervention spécifiques :

- 4 jours pour vent violent – alerte orange,
- 5 jours pour alerte rouge,
- 4 jours pour départs de feu :
 - Jeudi 10 juillet – secteur Coustierassas
 - Vendredi 11 juillet – secteur Bel Air
 - Samedi 26 juillet – secteur Hermet
 - Jeudi 31 juillet – secteur rue de la Grave
- 8 bénévoles ont assuré la sécurité lors du feu d'artifice le 13 juillet.

Bilan des patrouilles :

- 2 052 km parcourus
- 195 heures patrouillées

La commune remercie sincèrement l'ensemble des bénévoles du CCFF pour leur engagement et leur vigilance tout au long de la saison estivale.

Frelons asiatiques **vigilance à l'automne**



Avec la chute des feuilles, les nids de frelons asiatiques deviennent plus visibles.

S'ils se trouvent dans un espace public, merci de les signaler à la mairie.

S'ils sont sur une propriété privée, il convient de faire appel à une société spécialisée pour leur destruction.

À noter : après les premières gelées, la destruction des nids n'est plus nécessaire, car ils ne sont pas réutilisés d'une année sur l'autre.

ERRATUM

Histoire des salles de spectacle à Grabels

Dans L'Avy n°16 de juin 2025, le dossier annonçait la création de la salle de spectacle « Les Granges », présentée comme une première pour la commune.

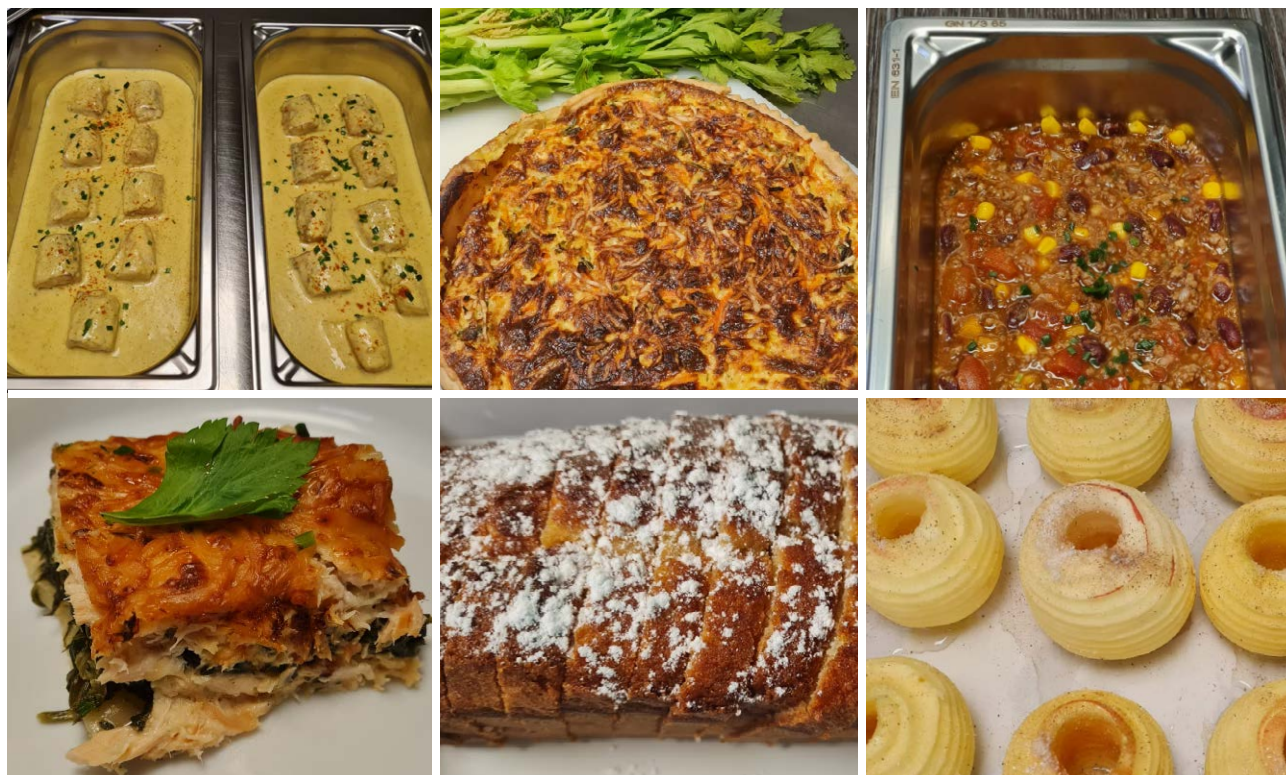
Il convient de préciser qu'une salle de spectacle existait déjà à Grabels : « La Gerbe », créée en 1962 par une association locale, a accueilli pendant plusieurs décennies des représentations théâtrales, des séances de cinéma et divers spectacles, contribuant activement à la vie culturelle du village.

Ce lieu, transformé par la suite en salle d'exposition, a marqué durablement la mémoire grabelloise. Le futur espace des Granges constituera ainsi la première salle de spectacle d'initiative municipale, mais non la première de l'histoire communale.

La rédaction remercie Mme Magali Vessière pour cette précieuse contribution à la mémoire locale.



Depuis octobre, les actions et l'engagement de la ville de Grabels en faveur des abeilles et de la biodiversité sont récompensés par le label APIcité.



À la crèche, des repas faits maison

Les repas ont une saveur toute particulière à la crèche municipale : ils sont préparés sur place chaque jour par Florian, le cuisinier de la structure. Un parti-pris porté par la directrice et la municipalité.

La directrice et le cuisinier se sont formés à l'alimentation du jeune enfant. Ils suivent les dernières recommandations des pédiatres : diversification alimentaire dès le plus jeune âge, introduction précoce des allergènes et réduction significative du sucre.

Ensemble, ils construisent des menus équilibrés, adaptés aux besoins nutritionnels des enfants et qui développent la curiosité gustative.

Le goûter autrement

L'équipe a souhaité réinventer le moment du goûter, souvent associé au sucre. Ici, place à la variété et au goût : pain et fromage, cake au chèvre et à la

courgette, milkshake de fruits frais... Les gâteaux, quand il y en a, sont faits maison et désucrés.

Les recettes limitent le sucre au maximum et valorisent les saveurs naturelles.

Les anniversaires sont l'occasion d'un atelier cuisine. Les parents apportent les ingrédients, les professionnelles de la petite enfance cuisinent avec les enfants et le gâteau est cuit sur place.

Goût, qualité et circuits courts

Les assiettes se sont colorées de fruits et légumes frais depuis que la crèche s'approvisionne auprès de producteurs locaux.

Florian prépare lui-même la chapelure pour paner le poisson.

Il cuisine du veau, de l'agneau ou du saumon, prouvant qu'une restauration maison peut être plus économique et qualitative qu'une cuisine centrale.

Un projet éducatif à part entière

Chaque jour, les professionnelles échangent avec le cuisinier pour ajuster les recettes, les textures et les présentations.

Les bâtonnets de légumes, les associations originales ou les sauces douces permettent aux enfants d'apprendre à tout goûter.

Certains petits qui boudaient les champignons raffolent aujourd'hui des sauces qu'en prépare Florian !

Prochaine étape : installer un petit potager pour cultiver quelques herbes aromatiques et montrer aux enfants d'où viennent les aliments.

Une belle manière de prolonger cet esprit « fait maison » qui fait désormais la fierté de la crèche municipale Françoise Chazot.



Les infos du C.C.A.S.

Les Ateliers Mémoire sont de retour

Depuis octobre, le CCAS a relancé les très appréciés Ateliers Mémoire, en partenariat avec l'association Brain Up. Cette activité se déroule en cycle de 5 séances de 2 heures. En s'inscrivant, les participants s'engagent pour la totalité du cycle.

Le succès du Café des Aidants se confirme

Le CCAS poursuit son action en faveur des aidants familiaux avec ce rendez-vous mensuel.

Ces rencontres sont animées par des professionnels de l'association Gammes.

Le dernier Café des Aidants de l'année aura lieu le 16 décembre de 14h30 à 16h30, à la Mairie Annexe Frida Kahlo. Le calendrier des rencontres 2026 sera annoncé sur ville-grabels.fr. Si vous êtes ou avez été aidant, n'hésitez pas à nous contacter pour tout renseignement ou inscription.

Permanences sur rendez-vous

- France Alzheimer Hérault : 04 67 06 56 10
- France Parkinson – Comité 34 : 06 44 76 11 95

LE REPAS DES AÎNÉS

Le traditionnel Repas des Aînés, offert par le CCAS, se tiendra le vendredi 16 janvier 2026 à midi à la salle polyvalente.

Ce moment festif est ouvert à toutes les personnes de 65 ans et plus résidant à Grabels.

Un colis pourra être réservé pour celles et ceux qui ne peuvent se déplacer pour raisons médicales. Inscriptions individuelles obligatoires avant le 10 décembre.

NOUVEAU : LES ATELIERS NUTRITION POUR LES SENIORS

À partir de février 2026 et jusqu'à fin juin, le CCAS propose un nouveau cycle d'Ateliers Nutrition, en partenariat avec CAP Prévention Senior.

Dans une ambiance conviviale, autour d'une collation à thème, ces ateliers gratuits et interactifs vous aideront à mieux connaître les bons réflexes du bien vieillir : équilibre alimentaire, sophrologie, méditation de pleine conscience, lecture d'étiquettes et bien d'autres découvertes.

Chaque séance dure 2 heures, pour un cycle complet de 12 ateliers (engagement sur la totalité du cycle).

Le nombre de places est limité à 14.

La VillaTiS, modèle pionnier d'habitat inclusif

Le 9 octobre dernier a été inaugurée la VillaTiS à Grabels, ouverte en janvier 2025. Ce projet novateur d'habitat inclusif est porté par les Associations ISATIS, Espoir Hérault et l'UJAA du CHU de Montpellier (l'Unité des Jeunes Adultes et des Adolescents) et s'adresse à des jeunes de 18 à 25 ans en situation de handicap psychique.

Première colocation de ce type sur le territoire, la VillaTiS accueille 4 jeunes dans un cadre de vie favorisant l'autonomie, l'entraide et l'inclusion. L'accompagnement, mêlant soutien éducatif, suivi médico-psycho-social et ancrage territorial, offre un tremplin vers une vie citoyenne plus indépendante.



Personnes valides et en situation de handicap, comment partager l'espace ?

La commission accessibilité sensibilise au respect des règles dans l'espace public.

Le stationnement

Les stationnements réservés aux personnes en situation de handicap représentent en moyenne 2% des places de parking. C'est peu, et pourtant si important. Qui n'a jamais envisagé de s'y garer juste quelques minutes ?

Les places de stationnement PMR sont plus larges que les autres. Pourquoi ?

Il faut pouvoir ouvrir toutes les portières entièrement, en grand, et pouvoir circuler aisément autour du véhicule.

L'incivilité, deux cas réels à Grabels

Une mère se rend au marché avec son enfant poly-handicapé, en fauteuil. Un cycliste attache son vélo à la barrière sur le chemin piéton le long de la Poste. Elle lui fait remarquer qu'ils ne peuvent plus passer et lui

demande de se garer côté parking. Le cycliste répond "l'espace doit être partagé Madame !" et part sans déplacer son vélo.



Un conducteur se gare sur une place réservée PMR (Personnes à mobilité réduite) : « Je n'en ai pas pour longtemps, je vais faire vite ! »

Pensons-que les PMR n'ont pas le choix des places.

Pas forcément malveillant, mais très gênant

Des gens valides mettent en danger les personnes en situation de handicap. Ils les empêchent de se

déplacer en sécurité en bloquant les accès. Certains n'ont alors pas d'autre choix que de passer sur la route, descendre un trottoir, circuler dans le sable, le gravier, les flaques...

C'est très dangereux ! Y compris pour les piétons, les poussettes, etc.

Que faire ?

Nous pouvons observer l'espace public, porter attention aux panneaux, marquages au sol, pictogrammes qui existent, et respecter les accès.

Les propriétaires de jardin doivent tailler leurs haies pour que les branches n'obstruent pas les voies piétonnes et ne blessent pas les passants.

Et vous l'avez compris : **ne nous garons pas sur les trottoirs, les cheminements et les places PMR PSH (Personne en situation de handicap).**

Le saviez-vous ? 80% des handicaps sont invisibles. N'ajoutons pas du handicap au handicap.

Un plan de l'accessibilité dans le centre de la ville est disponible aux accueils de la mairie et sur le site internet dans *Ma ville / Vie pratique*



Silence, on tourne... à Grabels !

Depuis plus de 15 ans, le Bureau d'accueil des tournages de Montpellier accompagne les productions audiovisuelles sur l'ensemble du territoire métropolitain. Il a coordonné plus de 1 000 projets audiovisuels différents : longs et courts métrages, téléfilms, séries ou documentaires.

Grâce à son action, de nombreuses communes de la métropole, dont Grabels, accueillent régulièrement des tournages.



Un Si Grand Soleil

La série quotidienne *Un Si Grand Soleil* est tournée dans la région. Elle rassemble chaque soir en moyenne 3,5 millions de téléspectateurs sur France 2.

C'est une propriété grabelloise qui sert de décor à la villa d'Élisabeth Bastide et Alain Alphand, interprétés par Chrystelle Labaude et Frédéric Van den Driessche.



Le producteur artistique Mathieu Bollet raconte avoir tout de suite été séduit par cette maison :

« Elle correspond parfaitement au personnage d'Élisabeth Bastide. Moderne, élégante sans être ostentatoire, et très belle à l'écran, elle s'accorde bien avec sa personnalité. » Il apprécie particulièrement les grandes baies vitrées de la villa, qui permettent de jouer avec la lumière et les reflets :

« À travers elles, on distingue à la fois le jardin et le reflet des acteurs. Quand le personnage parle, on devine dans son regard qu'il pense à autre chose... »

Le tournage d'une simple scène dans le salon d'Élisabeth Bastide mobilise en moyenne une trentaine de professionnels : maquillage, coiffure, habillage, machinerie, régie, chauffeurs, éclairage... Une véritable mécanique de groupe !

D'autres tournages à Grabels

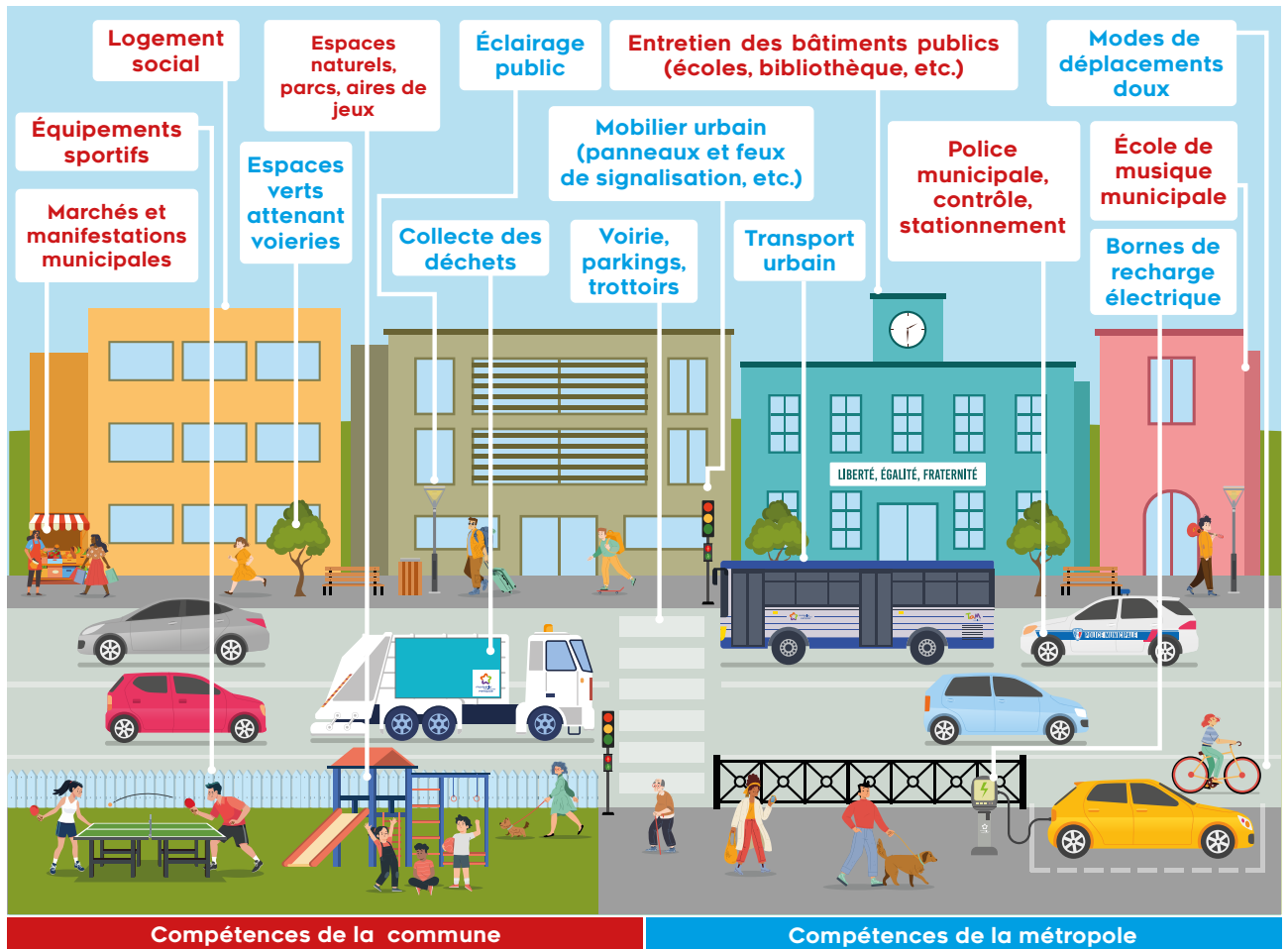
En avril 2024, le stade municipal Serge Oltra a accueilli une publicité pour la marque Sport 2000, consacrée à la rentrée des classes.

Plus récemment, en avril 2025, la rue de la Treille et la place Jean Jaurès ont servi de décor à Frédéric Lopez pour le tournage de son téléfilm « Après la fin ». À découvrir début 2026 sur France 2 !

Une dynamique métropolitaine forte

À l'échelle de la métropole, l'activité audiovisuelle connaît un essor remarquable. En 2024, le Bureau d'accueil des tournages a coordonné 1000 jours de tournage, et déjà plus de 600 jours depuis le début de l'année 2025, sans compter les productions en studio à Vendargues.

Quant aux futures productions susceptibles de poser leurs caméras à Grabels, tout dépendra des décors recherchés par les sociétés de production, des décisions souvent prises au dernier moment.



Commune, métropole, qui s'occupe de quoi dans l'espace public ?

Montpellier Méditerranée Métropole a vu le jour le 1^{er} janvier 2015. Elle regroupe 31 communes dont Grabels. Ses compétences sont larges.

Elle agit sur l'aménagement de l'espace public métropolitain, les politiques locales de la ville et de l'habitat, la gestion des services d'intérêt collectif, la protection et la mise en valeur de l'environnement et du cadre de vie ou encore la gestion des milieux aquatiques et l'organisation des mobilités sur son territoire.

En matière de transport, elle gère : le réseau de bus et de tram, l'ensemble

de la voirie, les aires de stationnement et les abris de voyageurs.

En matière d'environnement, la métropole gère les nuisances sonores, la gestion des déchets ménagers, l'eau et l'assainissement ainsi que la prévention des inondations.

Elle est aussi en charge de certaines infrastructures culturelles et sportives (musées, médiathèques, conservatoires, piscines, etc.).

Voici les compétences gérées par la ville de Grabels :

- les écoles et l'accueil petite enfance,
- les équipements sportifs : stade, salle polyvalente...
- l'entretien des bâtiments publics, espaces naturels et des aires de jeux,
- le logement social, en partenariat avec différents réservataires et via l'action du CCAS,
- l'instruction des dossiers d'urbanisme,
- l'organisation des marchés et des manifestations municipales,
- et le pouvoir de police municipale.

Plus d'info : montpellier.fr
et ville-grabels.fr



Grabels passe au tri des biodéchets

Un nouveau dispositif

Réduire nos déchets, maîtriser les coûts et protéger l'environnement : tels sont les objectifs de Montpellier Méditerranée Métropole, qui déploie un nouveau mode de collecte des biodéchets sur l'ensemble du territoire, dont Grabels.

Chaque jour, 40 % des déchets jetés dans nos bacs gris sont des biodéchets (épluchures, restes de repas, marc de café...). Composés à 80 % d'eau, ils peuvent être valorisés à moindre coût grâce au compostage ou à une collecte séparée.

Fin du porte-à-porte, place aux bornes partagées

22 bornes à biodéchets sont installées dans les différents quartiers.

30 supplémentaires arriveront au 1^{er} trimestre 2026.

Elles seront collectées 2 fois par semaine et intégralement nettoyées 1 fois par semaine par les équipes de la métropole.

Ce nouveau système remplace la collecte des bacs orange en porte-à-porte qui cesse le 28 novembre 2025.



Un kit biodéchets offert

Pour faciliter cette transition, chaque foyer grabellois a reçu un kit biodéchets comprenant :

- un bioseau ajouré,
- un lot de 36 sacs kraft,

- un guide d'utilisation.

Si vous ne l'avez pas reçu, vous pouvez le retirer :

- dans le bureau de poste de Grabels,
- aux accueils de la Maison commune et de la Mairie annexe.

Infos sur montpellier.fr/biodechets



Le compostage, une autre solution

En complément des bornes, les habitants peuvent aussi choisir le compostage individuel ou collectif, dans leur résidence ou leur quartier. Actuellement, Grabels compte 2 sites de compostages collectifs au 894 rue de la Valsière et place Jean Jaurès.

Parc à végétaux et distribution de broyat

Début novembre, un parc à végétaux a été installé sur le parking du Picadou. Vous pouvez y déposer vos déchets verts : tailles de haies, branchages...

L'association les Semeurs de Jardins vous accueillera samedi 29 novembre entre 10h et 12h30 pour récupérer gratuitement du broyat et enrichir le sol au pied de vos plantations.



Les élections du Conseil communal des enfants

Les élèves de niveau élémentaire des écoles Joseph Delteil et Pierre Soulages ont voté les 14 et 15 octobre dernier pour élire 5 nouveaux conseillers de CM1, qui rejoignent les 5 conseillers actuellement en CM2.

Exercice citoyen grande nature, l'élection a eu lieu en conditions

réelles : bulletins, enveloppes, isolements, urnes et même cartes d'électeurs !

Bravo aux nouveaux élus :

- ✓ Maati AIDA-JULIAN
- ✓ Esteban ALBEROLA-LAMARRE
- ✓ Feryel AMEUR
- ✓ Nola DAGOD
- ✓ Théo ORIOL

Inscription sur la liste électorale

Les prochaines élections municipales auront lieu les 15 et 22 mars 2026. Pour pouvoir voter, vous devez être inscrit-e sur la liste électorale au plus tard le 6 février 2026.

Comment s'inscrire ?

- en ligne sur service-public.fr au plus tard le 4 février 2026 à 23h59,
- directement à l'accueil de la mairie muni-e d'une pièce d'identité et d'un justificatif de domicile, ou en déposant le dossier complet (formulaire) dans la boîte aux lettres, avant le 6 février 2026 à 23h59.

ÉTAT-CIVIL DU 1^{ER} JUIN AU 31 OCTOBRE 2025

Naissances

- AFKIR Yasmine
- BAULAND Mina
- BRAHMI Leila
- BROSSON Charlie
- CHAZOT Ambre
- DELCOURT Aénor
- DURON Swany
- EL FEKRI Amir
- EL MAHRAOUI Nassim
- GOMEZ Cléo
- HATOUCHI Yaqout
- ILLI MACCARIO-PÉRANI Esmée
- ISAAC Lâinah
- JOUBAULT Charly
- LAIDEBEUR Eliott
- LAPOUYADE Marceau
- LEON Iris
- MAÏOB CORREIA ANDRADE Ayliné
- MEGHAZI Mira
- PAGÈS Joaquim
- PERRIN Jade
- PONS Isaac
- RIVIÈRE Sacha

• ROLLAND BAILLARD

- Charlie
- ROSENFELD PERRIER Maéline
- SANCHEZ Vigo
- SOUDOU Chayma
- SOUIFI Seyf-Eddine
- TAHRI Safia
- TELLAB Nayssem
- TRAORE Fatoumata
- TUFFOU Ethan
- VIGNET Luce
- WITZ Livaï
- ZERHOUNI Yara
- ZIDANI Ayla
- ZIDANI Naël

Décès

- ACKER veuve MERAD Jacqueline
- ALINAT veuve ESCARGUEL Huguette
- AOUIOUA Dominique
- BELLOY veuve COSTES Marie
- BILLEY Raoul

- BOURLEAUD Jacques
- BOUYAHIAOUI Naceur
- CHANU veuve MASSÉ Paule
- CHASSEFIÈRE épouse RIVIÈRE Arlette
- CHOLLET Brice
- COMPAN épouse BRUNEL Juliette
- DELMAS Alain
- EL AFROUNI Jamia
- FLECHET Paulette
- GENTILE Fabrice
- GRYSBJERG Jens
- JULIAN Josianne
- KLESSE Werner
- LACOMBE Joël
- MALAFOSSE Jean
- MASSON Jean
- PALMIER épouse MICALLEF Inès
- RODA CORDOBA veuve BRACAS Rosario
- ROLLAND Alexandre
- SALHAB Sami
- SALVI Giovanni
- TAILLIEUX épouse RÉGINARD Marie-Louise
- TRILLES Jean-Paul

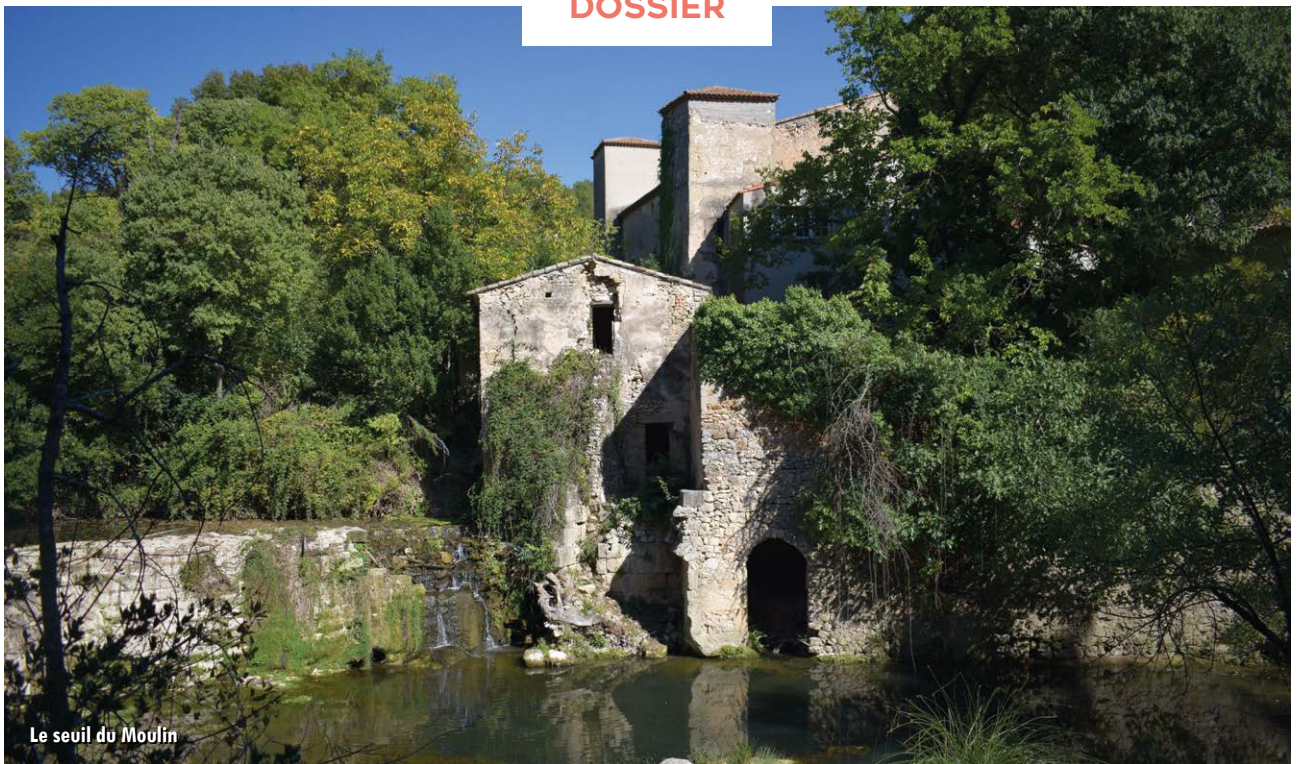
Mariages

- M. Adil MAMOUN et Mme Estelle RIVIERE
- M. Alexandre LE et Mme Séverine MURE
- M. Bastien CARRIO et Mme Mélanie PALAZY
- M. Boubker EL RHAFFOULI et Mme Amale EL GHORFI
- M. Geoffrey DAGOD et Mme Carine JAILLET
- M. Gilles CARUSO et Mme Anna GREATREX
- M. Michael COMBECAL et Mme Estelle DUCCELLIER
- M. Mickaël GONZALÈS et Mme Isabelle RAJA
- M. Mohamed BOUDJEMAA et Mme Lucie LOUSTAU
- M. Nalen PERUMAL et Mme Florence BOUTRELLE
- M. Titouan PINTO et Mme Agnès MOLINA
- M. Walid FRIDI et Mme Julie DUTEIL
- M. Youssef SLIMANI et Mme Anna SÉGUI

GRABELS, AU FIL DE L'EAU

Compagne fidèle du quotidien des Grabellois, la rivière laisse son empreinte dans le paysage et le temps.

Des rives de la Mosson à la source de l'Avy, l'eau raconte une histoire ancienne et vivante à Grabels, entre traditions et biodiversité, légendes et science, mémoire et avenir.



Le seuil du Moulin

La Mosson, emblématique

Elle fait partie intégrante de la ville, telle un patrimoine, une œuvre vivante de la nature. Son cœur bat au rythme des saisons : le retour des grenouilles, la floraison des nénuphars, la migration des anguilles, le niveau qui baisse lorsque l'été s'installe, les grands débits qui suivent les pluies.

Elle éveille nos sens : fraîche et sonore, elle a une odeur, un goût, différentes colorations.

Miroir des conditions de vie, elle devient menaçante lors des orages, son absence inquiète en période de sécheresse tandis que ses eaux stagnantes, réchauffées par le soleil, s'asphyxient lentement.

Le long de ses rives, on promène les enfants. On recherche sa proximité pour marcher, pique-niquer, pratiquer un sport, ou simplement s'asseoir et lire au bord de l'eau.

La ville remercie l'association d'histoire locale Lou Dragès pour son aimable participation au dossier que vous lisez.

Au commencement

À Grabels, l'eau a sculpté les paysages, fait vivre les habitants et inspiré les poètes.

Elle ruisselle sur les hauts plateaux calcaires, s'infiltre et ressort en résurgence. La Mosson s'enrichit des eaux de la Soucarède, du Redonnel, du Rieumassel, de l'Avy et de ses sources.

L'eau qui faisait vivre un village

Elle a longtemps fait vivre les habitants, utilisée pour moudre le blé et les olives avec des moulins et par des femmes pour gagner leur vie.

En effet, à Grabels, l'eau a forgé une tradition unique : celle des bugadières. Grâce à ses sources abondantes, le village devint dès le 17^e siècle un haut lieu de la lessive. Les bugadières y lavaient le linge des Montpelliérains.



Elles travaillaient à l'intérieur du bassin peu profond, chaussées de bottes en zinc, les piles de lavage dirigées vers l'extérieur permettaient à l'eau souillée de s'évacuer par des rigoles.

Elles faisaient sécher le linge sur la garrigue parfumée de thym et de lavande, puis le ramenaient à Montpellier.

Cette activité fit vivre le village pendant près de 3 siècles. Le bassin est toujours visible dans le parc du Château.

De l'eau qui faisait vivre le village à celle qui inspire les artistes, la Mosson est une source de création.



Dans le reflet de la rivière - © Nicolas Nouviaire

La Mosson, une muse

L'*Oasis des garrigues* était le nom donné au village de Grabels par Joseph Delteil, poète et écrivain qui habita le village de 1937 à 1978. Il décrivit les odeurs, les bruits, les saveurs, les lumières de la commune située entre plateaux calcaires et rivière.

En 2022, l'équipe du « Printemps des comédiens » recherche un lieu pour accueillir Olivier Martin-Salvan et donner une lecture de Pantagruel.



Son objectif : pas de scénographie ni de lumière, retrouver à travers la langue de Rabelais des paysages anciens, une époque sans industrie, sans moteurs, sans pollution, une

France rurale faite de villages, de bruits de bois ou de vent, et sa façon brute et intuitive de décrire le monde.

Une fois encore, la Mosson a su séduire : le site de la source de l'Avy a été choisi.

En septembre 2023, la ville a organisé un concours de photographie pour son atlas de la biodiversité. Les clichés devaient représenter un paysage de Grabels et/ou la vie qu'il abrite.

Telle une égérie, la Mosson est la figure centrale de la moitié des réalisations, sous plusieurs angles : rougie par le soleil levant, cascade verdoyante, fumante un matin d'hiver, ou bouillonnante au seuil du Moulin...

Le Grabellois Nicolas Nouviaire a remporté le concours avec *Dans le reflet de la rivière* :

« J'avais en tête depuis longtemps de photographier la Mosson dans une lumière matinale. Ce jour-là, de la brume était annoncée. À mon arrivée, elle tapissait l'eau limpide et immobile de la rivière. J'ai voulu capter cet effet de miroir qui créait une atmosphère calme et féérique.

En une seule prise de vue, cette photo résume la richesse écologique de notre rivière depuis le fond de son lit jusqu'à la cime des arbres qui la bordent. »

La Mosson continue de fasciner. Les réseaux sociaux regorgent de son image, surtout à la source de l'Avy, lieu de mystères, de légendes et de curiosité scientifique.



Accès sécurisé pour les bénévoles du GSI - © Pauline Mangin

La source de l'Avy

L'Avy est un affluent de la Mosson bien connu mais très court : seulement 200 mètres !

Selon le poète occitan Paul Chassary, le nom l'Avy pourrait signifier « l'aïeul » ou « l'ancien ». De son côté, le professeur Alain Nouvel propose une autre interprétation: « *Nous reconnaissons aisément la racine préhistorique Av (eau, rivière), que nous retrouvons dans Avène ou Avignon, également préhistorique.* »

Le parc autour de la source de l'Avy et le long de la Mosson est un lieu de promenade agréable, très boisé, un site de loisirs aménagé avec tables, bancs en bois, parcours de santé et départ de nombreux chemins et sentiers.

Un site de légendes

La résurgence de l'Avy offre un site à la fois insolite et fascinant. Surplombant la source, des rochers dessinent une forme si évocatrice que le lieu est connu de tous les Grabellois sous le nom pittoresque des « fesses de Madame », ainsi nommé par des enfants au siècle dernier.



Par fortes pluies, la résurgence était tellement forte, qu'on l'entendait du village, et ce bruit ressemblait au rugissement d'un dragon. Ainsi naquit cette légende : lorsque les enfants n'étaient pas sages, les parents disaient « *si tu n'es pas sage, le dragon viendra te chercher* ».

Intrigante

Le Groupe Spéléo Indépendant (GSI) de Montpellier s'interroge depuis plusieurs années sur l'origine des eaux de la source de l'Avy. Dès 2019, les bénévoles ont mené un premier pompage exploratoire. En 2023, ils profitent d'une vaste opération de pompage conduite par le Bureau de Recherches Géologiques et Minières (BRGM) pour approfondir leurs investigations, toujours à titre bénévole. Une collaboration fructueuse, puisque les 2 équipes partagent leurs observations et leurs résultats.

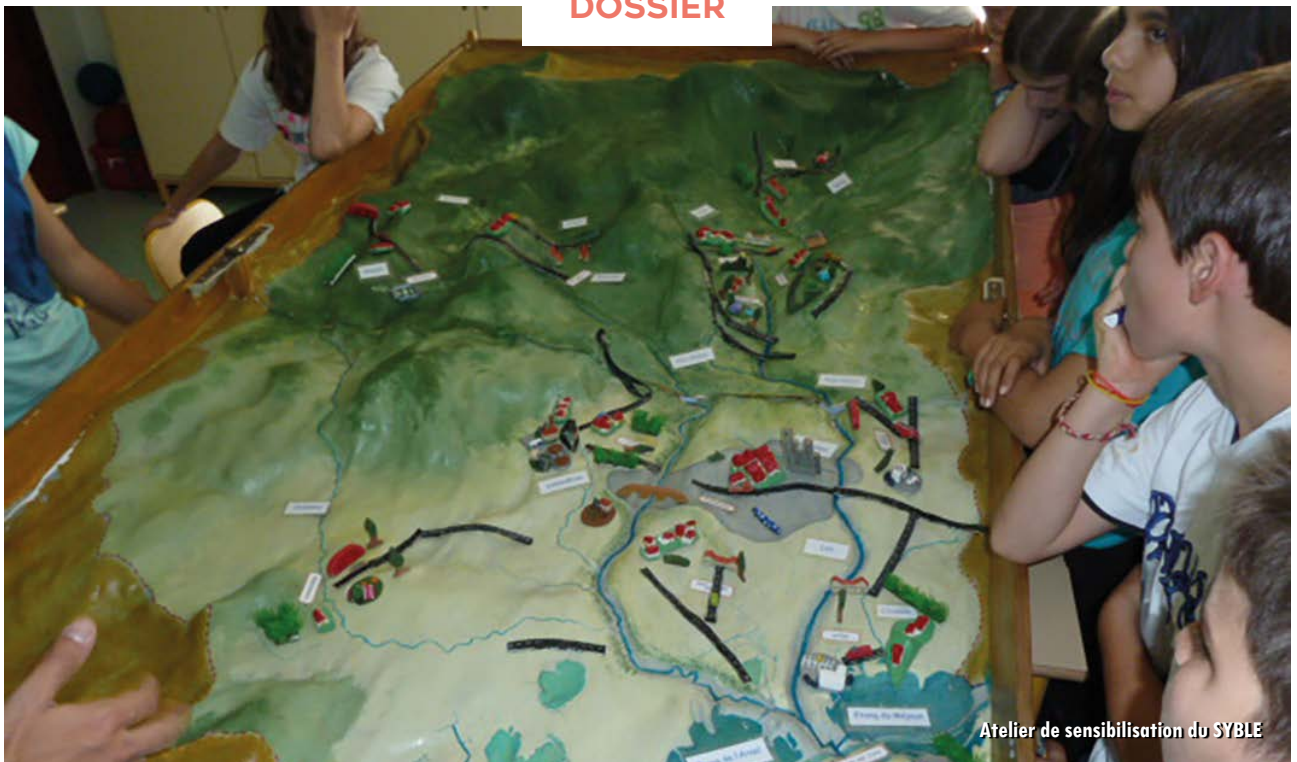
Au total, les spéléologues ont parcouru 136 mètres de galerie et atteint une profondeur de 60 mètres. Ils y ont découvert une grotte partiellement hors d'eau, traversée par un conduit qui s'enfonce encore plus profondément.

Leur curiosité redoublée, ils ont décidé, en accord avec la commune, d'aménager un accès sécurisé afin de poursuivre leurs études scientifiques et leurs explorations, notamment :

- la suite du siphon, dans des conditions de sécurité maximales,
- la partie exondée de la cavité, parcourue par un mystérieux courant d'air provenant du plateau.

Contact du club GSI : gsi.speleo@gmail.com - 06 52 48 98 05

Si la source de l'Avy n'a pas encore livré tous ses secrets, elle rappelle combien ce milieu naturel, vivant et fragile, mérite notre attention.



Une rivière à protéger

Souvent à sec en amont, la Mosson devient pérenne à Grabels grâce à des sources comme celle de l'Avy. Elle serpente entre zones boisées, prairies et espaces urbanisés, où sa végétation de bord de rive est fragile : la ripisylve, cette forêt qui protège et nourrit la rivière.

Un cours d'eau façonné par l'homme

Autrefois indispensables à la vie économique de Grabels, les aménagements de la Mosson freinent aujourd'hui sa respiration. Enfermée entre des berges rigides, la rivière ne peut plus onduler librement ni s'autoépurer. L'eau s'y réchauffe pendant l'été et file plus vite lors des crues, tandis que les berges, incapables de jouer leur rôle d'éponge, n'accompagnent plus ses débordements. Restaurer la liberté du cours d'eau, c'est redonner à la Mosson sa vitalité, celle qui purifie, tempère et apaise les paysages qu'elle traverse.

Restaurer et prévenir

Depuis les inondations de 2014, le service de Gestion des milieux aquatiques et prévention des inondations (GEMAPI) agit concrètement à Grabels : agrandissement des bassins de rétention, entretien des berges, renaturation. Ces interventions visent à rendre à la Mosson un fonctionnement plus naturel, tout en renforçant la sécurité des habitants.

Avec le soutien du Syndicat du Bassin du Lez (SYBLE), la ville a installé plusieurs repères de crue afin d'indiquer l'année, l'origine et le niveau atteint par les eaux lors des



inondations passées. L'entretien de cette mémoire collective contribue à renforcer la conscience du risque d'inondation, notamment en cas d'oubli ou auprès des nouveaux arrivants et des populations de passage. L'enjeu est d'éviter les comportements imprudents, souvent fatals, tout en favorisant

l'apprentissage des gestes qui sauvent.

Un réservoir de biodiversité

L'Atlas de la biodiversité communale souligne le rôle essentiel de la Mosson et de ses zones humides.

On y observe plusieurs niveaux de vie : les canards à la surface, les ragondins sur les berges, les libellules et les martins-pêcheurs dans les airs, puis l'infiniment petit du monde aquatique, comme les perles d'eau.

Le voyage étonnant des anguilles

Parmi les habitants les plus remarquables de la Mosson figure l'anguille d'Europe. Née dans la mer des Sargasses, elle traverse l'Atlantique avant de remonter nos cours d'eau pour y grandir. Mais les seuils freinent sa progression. Espèce menacée, elle ne parvient à franchir ces obstacles qu'en période de crue. Des aménagements sont envisagés par la GEMAPI pour l'aider à poursuivre sa route.

La richesse de ce milieu naturel se redécouvre sur le terrain, au fil des sentiers et des activités nature.



Re-découvrir la Mosson autrement

S'initier au parcours d'orientation

Cette activité peut se pratiquer en famille, de manière ludique, comme un jeu de piste ou une chasse aux trésors. La ville de Grabels a installé une quarantaine de balises dans la zone de la source de l'Avy.

Plusieurs parcours sont proposés à la recherche des balises : 2 faciles pour débiter et 2 de niveau plus avancé. Une carte générale recense l'ensemble des balises installées à la source de l'Avy et autour, vous pouvez donc créer votre propre parcours.

Une version biathlon a même été développée : course d'orientation et tir à l'arc.

Téléchargez les cartes du parcours d'orientation et la fiche randonnée sur ville-grabels.fr dans *Ma Ville / à la découverte du territoire*.

La randonnée

Aujourd'hui, l'«Oasis des garrigues» est aussi un itinéraire de promenade et de randonnée labellisé par la Fédération française de randonnée (FFR).

Aménagé, entretenu et balisé par la commune de Grabels,



avec l'appui technique de la FFR de l'Hérault et le soutien du Conseil départemental, ce circuit de 11 km (niveau moyen) offre une belle balade d'environ 3h30.

La garrigue et la rivière sont mis à l'honneur dans ce parcours.

La Mosson relie les paysages, les générations et les histoires à Grabels. Elle rappelle à chacun que l'eau n'est pas seulement une ressource : c'est un lien, une mémoire vivante et un patrimoine commun à préserver.

L'avenir du terrain de foot de l'Avy

La concertation sur le devenir du terrain a débuté au printemps avec les associations et les habitants. Elle se poursuit avec les représentants des parents d'élèves, les directions d'écoles et les services municipaux de l'enfance et de la jeunesse.

Le dernier atelier participatif, ouvert à tous, aura lieu mercredi 10 décembre à 18h, salle Marianne. Les propositions recueillies permettront d'élaborer un cahier des charges et un programme d'aménagement.



FACILE À LIRE ET À COMPRENDRE (FALC)

La Mosson et l'Avy font partie de l'histoire et du quotidien des Grabellois. Risque d'inondation et pollution menacent nos cours d'eau.

Nous devons protéger cette espace de nature où arbres, plantes et animaux attendent les promeneurs.

Il y a 300 ans, l'eau faisait vivre notre village : les femmes, appelées Les Bugadières, lavaient le linge des Montpelliérains. Les moulins à eau faisaient de la farine et de l'huile d'olive.

Maintenant, la Mosson et la source de l'Avy nous permettent de profiter de la nature à chaque saison.

LISTE UNE ÉQUIPE, UNE VOLONTÉ, UNE VISION

Depuis le 1^{er} septembre 2025, nous sommes dans une période préélectorale durant laquelle la loi interdit d'utiliser les supports municipaux, et donc les moyens publics, pour diffuser une expression à caractère politique ou électoral.

En conséquence, l'équipe majoritaire sortante a décidé, dans le respect de la loi, de ne pas publier de tribune de la majorité dans ce numéro du journal municipal.

LISTE AGISSONS POUR GRABELS

ZAC de Gimel : quoi, comment, quand, conséquences ?

ZAC, facteur d'éclatement de la commune : OUI, admis par les élus qui voient dans la Tuilerie de Massane le trait d'union entre les 3 pôles de la commune (Village, Valsière, Gimel). ZAC dense (850 logements) ? OUI, 100 logements par hectare constructible, « nettement supérieure à l'objectif inscrit au SCOT ». Cette forte densité prendra la forme de tours de 5 à 7 étages.

ZAC sans stationnement et sans voiture ? NON, 1100 places de stationnement

prévues dans la ZAC (1,26 places par logement) ; des voitures entreranno et sortiront de la ZAC ; pas de places supplémentaires pour les visiteurs.

Quels impacts sur la circulation ? FORTS : 4 entrées et sorties de voiture directement sur la route vers Montpellier (déjà saturée) avec un feu rouge supplémentaire au niveau de la Tuilerie ; pas de refonte du carrefour actuel « complexe » avec double feu au niveau de Gimel.

Quels équipements publics ? UNE ECOLE de 8 classes en RDC d'immeuble dans la ZAC (emplacement non connu) : Coût

total non connu ; Participation de GGL plafonnée à 2 M€.

Quel avenir pour la Tuilerie de Massane ? INCERTAIN : une participation prévue de 500 K€, hors chai ; montage juridique et financier pour le chai renvoyé à plus tard. Quel délai ? 2026 à 2033 ; versement des participations pour l'école et la Tuilerie prévue en 2032.

Arrêter le projet est-ce possible ? DIFFICILE mais pas impossible.

Pascal HEYMES

Facebook : Agissons pour Grabels

LISTE ENSEMBLE POUR QUE GRABELS AVANCE

Les fables de l'Avy n°5

Chères grabelloises, chers grabellois, Pour échanger avec beaucoup d'entre vous à l'occasion de nos portes-à-portes, notre équipe s'est rendu compte que la manipulation « politicienne » du maire ami de Jean-Luc Mélenchon a choqué.

Prendre les Grabellois en otage en passant outre la loi qui interdisait le pavoisement du drapeau palestinien est une faute grave. La commune n'est pas une tribune « politicienne » nationale, c'est le lieu de vie des grabellois. C'est le drapeau tricolore,

celui de notre nation qui doit flotter !

Comme vous, j'espère que le maire hors-la-loi prendra à sa charge personnelle amende et frais de justice. Il ferait pour une fois preuve de « responsabilité »...

Le quotidien des Grabellois a toujours été et sera toujours la priorité de notre équipe. Loin des polémiques « politiciennes » stériles, des sujets nationaux, internationaux sur lesquels nous n'avons aucune prise, nous choisissons d'être des acteurs de Grabels, pour tous les grabellois.

Rejoignez-nous pour incarner le Grabels

de l'« être » et mettre un terme à celui du « paraître », du « pavoisement ».

Régis MORVAN

Facebook : Ensemble pour que Grabels avance et Régis Morvan
X : Régis Morvan

Votre conseiller municipal d'opposition depuis 2014.



15^e Salon d'Automne

Du 22 au 23 novembre de 10h à 19h à la salle polyvalente

Événement phare de l'automne grabellois, il met à l'honneur l'excellence des métiers d'art. Plus de 30 créateurs ont été sélectionnés pour la qualité et l'originalité de leur travail en céramique, bijouterie, textile, accessoires, luminaires...

Programme des animations :

Samedi 22 novembre

Ateliers créatifs

10h30-12h30 et 14h30-16h30

Tissage avec l'association Passion

Tissage

Dès 7 ans

11h-13h

Modelage à l'argile, avec Muriel Valenzuela, sculptrice et fondatrice de Terre d'Impression.

Dès 7 ans, maximum 8 enfants

14h-18h

Fabrication de produits écoresponsables, avec les élèves du lycée Jean Jaurès

Animation musicale

17h-18h

Iza Chante, ambiance jazzy

Apéritif

18h30-19h30

Apéritif offert par la municipalité

Dimanche 23 novembre

Ateliers créatifs

11h-12h/14h-15h/15h30-16h30

Origami, avec l'association Création culture et Origami

14h-18h

Fabrication de produits écoresponsables avec les élèves du lycée Jean Jaurès

14h-18h

Upcycling par l'association Troc&mode

Dès 6 ans

Animation musicale

15h30-16h30

Iza Chante, répertoire varié



« Attention à ta tête » Cie Polpesse

Jeudi 27 novembre à 19h, salle de la Gerbe, en partenariat avec la Verrerie d'Ales

« Attention à ta tête » est un spectacle de la Cie Polpesse, porté par trois jongleuses qui célèbrent l'imperfection et la chute avec humour. Jonglage, antipodisme et mouvement s'entremêlent dans une forme sensible et inventive, loin des codes traditionnels. Le lien avec le public est direct, sincère et inclusif. À travers une approche poétique, le spectacle valorise l'échec comme moteur de création. Accessible à tous, il invite à repenser nos rapports à la réussite.

Gratuit sur réservation :

service.culture@ville-grabels.fr ou 04 67 10 41 15



Les Illuminations de Noël

La ville se pare de lumières pour célébrer les fêtes avec deux rendez-vous festifs.

Mardi 9 décembre La Cantina proposera des concerts live, place Pablo Neruda.

Vendredi 12 décembre, la chorale de l'école de musique vous attend dès 17h30 place Jean Jaurès.

Après le compte à rebours, découvrez la mairie spécialement illuminée pour l'occasion. La soirée se poursuivra avec un spectacle de feu féerique et sensoriel, mêlant danse, plumes et performances visuelles.

Concours de soupe, stand maquillage, châtaignes grillées et restauration viendront compléter le programme.



Festival La Musique dans tous ses éclats

Du 13 au 21 février

En partenariat avec les villes de Juvignac, Saint-Georges-d'Orques et Lavérune, la nouvelle édition du festival met à l'honneur les musiques du monde. Porté par une volonté de partage, de découverte et de fête, cet événement gratuit et ouvert à tous proposera cinq concerts, accompagnés d'actions pédagogiques en milieu scolaire et dans les écoles de musique.

À Grabels, deux soirées musicales

sont programmées à la salle de la Gerbe :

- Le 14 février : Le Trio Soltani invitera le public à un voyage envoûtant à travers la musique traditionnelle persane.
- Le 21 février : Le Drom Blanchard Trio fera résonner les sonorités du jazz manouche et des musiques gitanes.

Gratuit sur réservation auprès de service.culture@ville-grabels.fr ou 04 67 10 41 15.

FESTIVITÉS DE LA NOUVELLE ANNÉE



FÊTE DE LA SAINT-JULIEN

Venez partager un moment convivial avec l'association Lou Dragàs autour du traditionnel feu le jeudi 8 janvier à 18h.

REPAS DES AÎNÉS

Il aura lieu vendredi 16 janvier à 12h dans la salle polyvalente. Voir page 9.

VŒUX À LA POPULATION

Le maire, le Conseil municipal et le Conseil communal des enfants présentent leurs vœux à la population samedi 17 janvier à 17h30 à la salle polyvalente.

FERMETURE TEMPORAIRE DU GÎTE COMMUNAL

En raison des travaux de la salle de spectacle « Les Granges », le gîte communal est fermé du 15 octobre 2025 au 15 septembre 2026.

Merci de votre compréhension.



Du 22 au 23 novembre

15^e Salon d'Automne,
salle polyvalente, voir page 22

Jeudi 27 novembre

Attention à ta tête de la Cie Polpesse,
salle de la Gerbe, voir page 22

Dimanche 7 décembre

Concert avec les Amis de l'Orgue,
à l'église de Grabels à 17h30

Mardi 9 décembre

Illuminations de Noël,
place Pablo Neruda, voir page 23

Mercredi 10 décembre

Atelier participatif, concertation du
terrain de foot de l'Avy,
18h salle Marianne, voir page 20

Vendredi 12 décembre

Illuminations de Noël,
place Jean Jaurès, voir page 23

Samedi 13 décembre

Marché exceptionnel de Noël,
place Jean Jaurès, de 8h à 13h

Du 10 au 31 décembre

Animation de Noël par les
commerçants du cœur de village

Samedi 20 décembre

Illuminations et dégustations par les
commerçants du cœur de village

2026

Jeudi 8 janvier

Feu de la Saint Julien, voir page 23

Vendredi 16 janvier

Repas des aînés, salle polyvalente, voir
page 9

Samedi 17 janvier

Vœux à la population, salle
polyvalente, voir page 23

Du 13 au 24 janvier

Exposition du concours de peinture
du centre socio-culturel Gutenberg,
salle de la Gerbe

Vendredi 23 janvier

Remise des prix du concours
de peinture et vœux du Centre
Socioculturel, salle de la Gerbe

Du 13 au 21 février

Festival La Musique dans tous ses
éclats, salle de la Gerbe, voir page 23

Samedi 28 mars

Carnaval organisé par le service
jeunesse

Samedi 4 avril

Marché exceptionnel de printemps,
place Jean Jaurès, de 8h à 13h

Dimanche 3 mai

Trail de Grabels

Samedi 30 mai

Festival de la jeunesse

Samedi 6 juin

Fête de l'enfance

Samedi 27 juin

Marché exceptionnel d'été,
place Jean Jaurès, de 8h à 13h

ADRESSES UTILES

MAIRIE DE GRABELS

Maison Commune - 1, place J. Jaurès
Tél. : 04 67 10 41 00
E-mail : accueil.mairie@ville-grabels.fr
Site : www.ville-grabels.fr

MAIRIE ANNEXE FRIDA KAHLO

403, Rue de la Valsière
Accueil : 04 67 72 98 16
Espace de Vie Sociale - Tél. : 04 67 72 97 66

POINT EMPLOI MUNICIPAL POINT INFOS ENTREPRISES

Portable : 06 77 97 31 92

CCAS

Accueil : 04 67 10 41 12

SERVICE DES SPORTS

Portable : 06 16 90 84 40

ESPACES JEUNES

Accueil : 04 99 23 58 93
Portable : 06 16 58 04 48

POINT INFORMATION JEUNESSE

Portable : 06 77 97 31 92

CENTRE DE LOISIRS LES AGASSOUS

Tél. : 07 78 87 81 93

LUDOTHÈQUE

Espace Famille - 49, rue Félix Trombe
Renseignements : 04 67 40 13 96

RELAIS DE LA PETITE ENFANCE

Espace Famille - 49 rue Félix Trombe
Tél. : 06 15 38 18 94 / 04 67 79 96 72

CRÈCHE FRANÇOISE CHAZOT

49, rue Félix Trombe
Tél. : 04 67 03 32 37

ÉCOLE MATERNELLE JEAN PONS

Accueil : 04 67 03 23 19

ÉCOLE ÉLÉMENTAIRE JOSEPH DELTEIL

Accueil : 04 67 03 23 21

ÉCOLE PRIMAIRE PIERRE SOULAGES

Accueil : 09 71 26 04 77

CENTRE SOCIOCULTUREL GUTENBERG

2, place Jean Jaurès
Accueil : 04 67 10 08 31

SERVICES TECHNIQUES

Accueil : 04 67 79 96 73

POLICE MUNICIPALE

Tél. : 04 67 10 41 01
Portable : 06 07 16 80 87

GENDARMERIE

Saint-Gély-du-Fesc
Tél. : 04 67 91 73 00

URGENCES

N° Astreinte et urgence Mairie :
06 84 52 54 34
Centre antipoison : 04 91 75 25 25
SOS Médecins : 04 67 45 62 45
Pompiers : 18 - SAMU : 15